



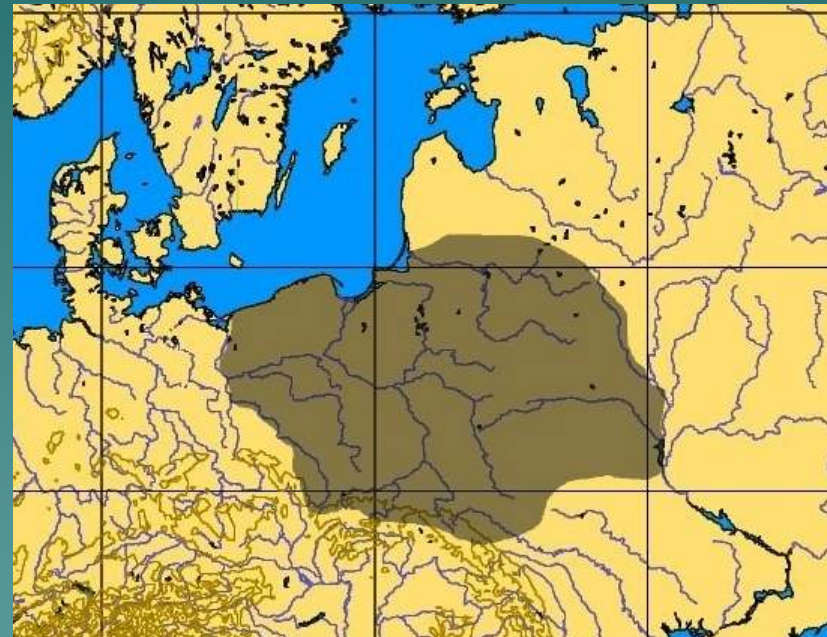
# Białe plamy w przeszłości Puszczy Knyszyńskiej a perspektywy badawcze

Radosław Dobrowolski

# Problem schyłkowego paleolitu

Ostatnie zlodowacenie z grupy plejstoceńskich trwało od ok. 11,5 do 11,5 tys. lat. Grubość lodowca w niektórych miejscach sięgała 2 tys. m.

Pierwsi ludzie pojawili się na obszarze Puszczy Knyszyńskiej ok. 10 tys. lat przed Chrystusem. Byli to łowcy, zakładający tymczasowe obozowiska. Zajmowali się polowaniem na renifery.



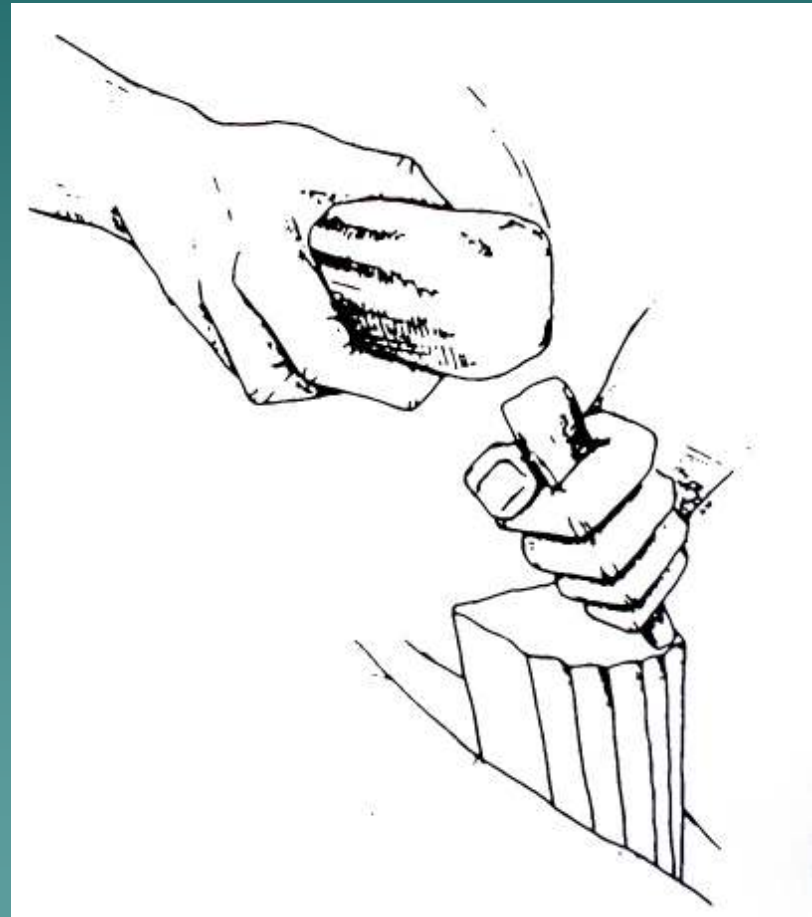
# Paleolit

## - problem kultury świderskiej

Zaledwie kilka  
schyłkowopaleolitycznych  
narzędzi krzemiennych  
zlokalizowano na  
stanowiskach  
archeologicznych w  
Nowodworcach, Radulinie,  
Surażkowie a ostatnio  
w Supraślu-Dębowiku.

Stanowiska te należą do  
rzadkości.

Łowcy reniferów głównie  
penetrowali doliny Narwi  
i Bugu i tam też jest najwięcej  
stanowisk tej jednostki  
kulturowej.



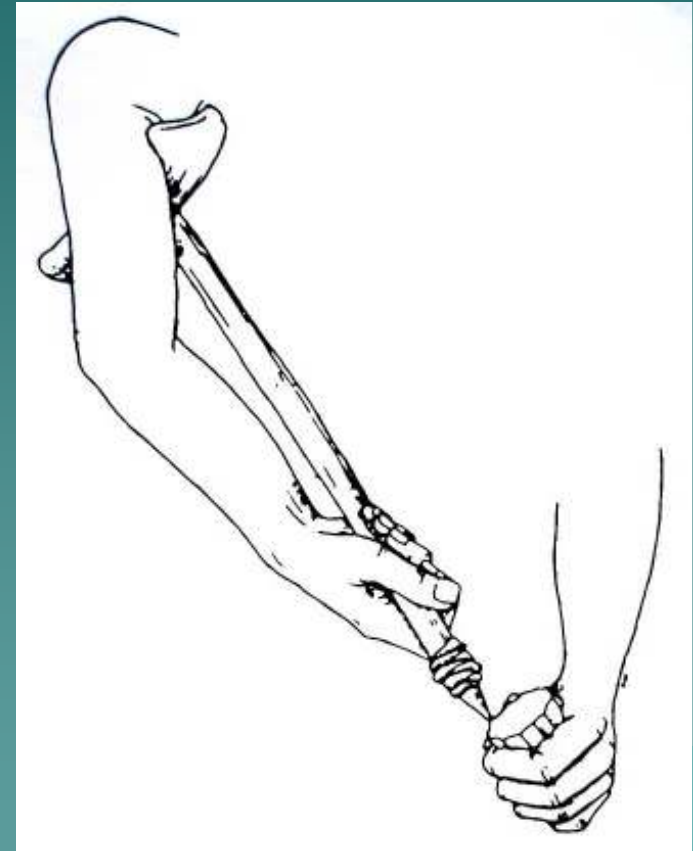
# Mezolit - problem kultury kundajskiej

Na obszarze Puszczy Knyszyńskiej na stanowisku Supraśl-Dębiowik odkryto zabytki pozostałe po działalności ludności z tzw. kultury kundajskiej.

Jest to jedno z nielicznych w Polsce i najbardziej wysunięte na południe stanowisko tej kultury.

Zespół zjawisk utożsamianych z omawianą kulturą obejmował swym zasięgiem obszary dzisiejszych krajów bałtyckich (np. stanowisko Kunda-Lammasmägi w Estonii), a jedynie pojedyncze stanowiska dokumentujemy w północno-wschodniej Polsce (m.in stan. w Tłokowie koło Ełku).

Chronologię kultury kundajskiej można określać na ok. 8 do ok. 5,3 tys. lat p.n.e.

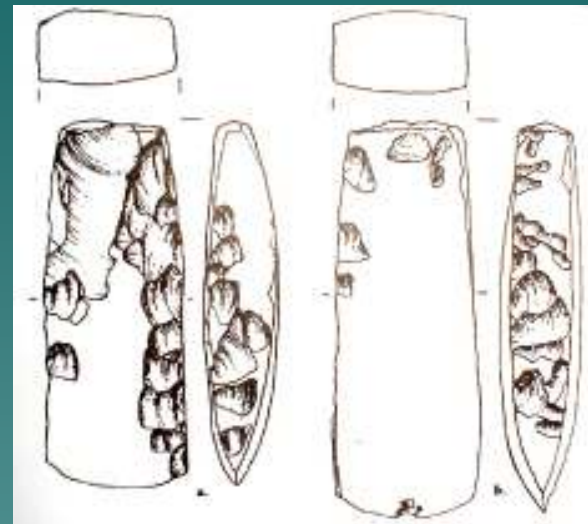


# Neolit – wzniecacze pożarów, a kultura pucharów lejkowatych

Kultura pucharów lejkowatych (KPL) jest jednym z głównych przedstawicieli „świata” neolitycznych rolników Niżu Europy Środkowej. Jej rozwój można datować na okres w Europie między 3900 - 2300 p.n.e.

Diagramy palinologiczne torfowisk Puszczy Knyszyńskiej sporządzone przez dr Mirosławę Kupryjanowicz z UwB ujawniają w okresie neolitu (5,2-1,9 tys. p.n.e.), obecność węgielków drzewnych – świadectw pożarów lasów.

Węgielki mogą świadczyć o działalności człowieka, a w szczególności o stosowaniu żarowej metody odlesiania terenu, co było cechą charakterystyczną gospodarki KPL.



Siekierka  
KPL z  
Pieszczenik  
koło  
Królowego  
Mostu

Jeżeli ta hipoteza znajdzie potwierdzenie w materiale archeologicznym (znane są tylko dwa zarejestrowane stanowiska KPL z terenu Puszczy Knyszyńskiej), będzie wiadomo, że pierwszymi „rolnikami” Puszczy Knyszyńskiej byli przedstawiciele KPL.

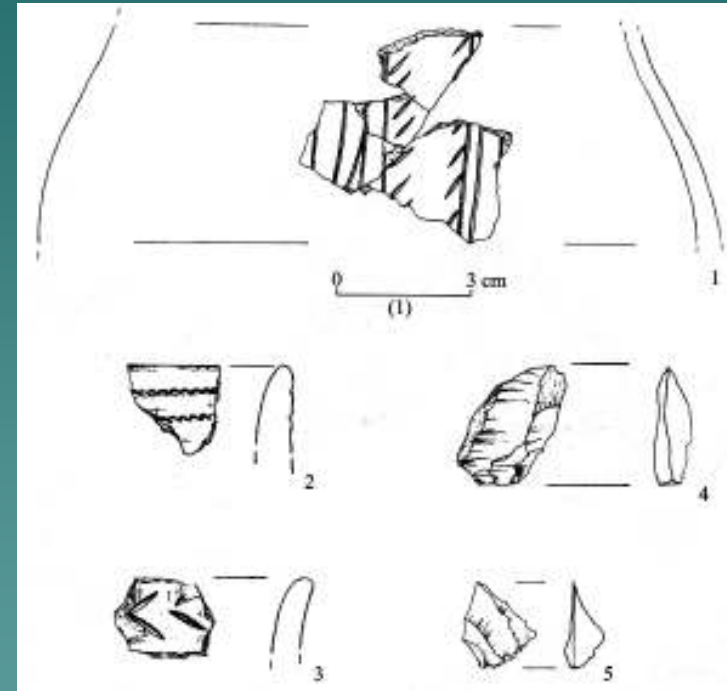
# Eneolit – kultura ceramiki sznurowej

Niezwykle ważne jest zlokalizowanie pod Supraślem (Dębówik), osady tzw. kultury ceramiki sznurowej (KCSz).

Prowadzone w 2004 r. badania udowodniły, że fragmenty naczyń KCSz ze stanowiska Supraśl-Dębówik należą do najwcześniejszych etapów rozwoju tej kultury. Świadczy o tym technologia wyrobu naczyń oraz fragment amfory nawiązującej do najstarszych naczyń kręgu „sznurowego”

## Kultura ceramiki sznurowej

datowana jest na III tysiąclecie p.n.e. Jej przedstawiciele zajmowali się głównie hodowlą, uzupełnianą zapewne zbieractwem i łowiectwem.



Rekonstrukcja naczynia KCSz z Dębówika k. Supraśla (wg. Wawrusiewicz 2008)

# Wczesna i środkowa epoka brązu

1800- 1000 l. p.n.e.

Diagramy pyłkowe ujawniają istnienie bylin towarzyszących osadom ludzkim i pastwiskom:  
*pokrzywy zwyczajnej*,  
*rdestu ptasiego* - rosnącego na tzw. wydepczyskach oraz roślin pastwiskowych:  
*szczawiu polnego* i *babki lancetowatej*.



W tym okresie Puszczę Knyszyńską zasiedlały ludy tworzące tzw. kulturę trzcieniecką (KT)

Obok: zabytki ze stanowiska W Zasadach gm. Gródek

W osadach torfu przypadających na ten okres nie stwierdzono jeszcze pyłków zbóż. Możliwe więc, że ludność Puszczy Knyszyńskiej zajmowała się wówczas głównie hodowlą uzupełnianą przez łowiectwo, zbieractwo i rybołówstwo

# Środkowa i późna epoka brązu

1300- 700 l. p.n.e. Kopalnie krzemienia

Z tego okresu dziejów Puszczy Knyszyńskiej znane są kopalnie krzemienia

k. Rybnik, odkryte przez leśniczego p.Romana Pruskiego.

Datowanie za pomocą 14 C wykazało rok 3215 +/-35 BP

W latach 90. przebadano szyby jamowe o śr. rozm. 4x6 m.

**Bogactwo inwentarza krzemieniowego znad Supraśli, Sokołdy i Płoski każe szukać podobnych obiektów w środkowej części Puszczy Knyszyńskiej.**





# Schyłek brązu - początek epoki żelaza 900- 600 p.n.e.

Analizy palinologiczne ujawniają po raz pierwszy istnienie w Puszczy Knyszyńskiej pyłków pszenicy, jęczmienia i owsa.

W tym okresie obszary te zasiedlała ludność tzw. kultury łużyckiej, pozostałości której spotykamy na stanowiskach w Nowodworcach, Studziankach, Supraślu, Supraślu-Dębowiku, Trampie oraz w Zasadach.

Materiał archeologiczny oraz obecność pyłków każą przypuszczać, że przedstawiciele kultury łużyckiej na szeroką skalę zajmowali się uprawą roli.



Kopia siekierki z brązu  
znalezionej przed kilkoma  
laty w Supraślu

# Epoka żelaza – okres wpływów rzymskich

200 p.n.e. – 375 n.e.

Biogramy pyłkowe stwierdzają obecność pyłków *konopii siewnej*, *gryki*, *żyta zwyczajnego* oraz współwystępującego ze zbożem *chabra bławatka*.

Dane palinologiczne zaprzeczają tezie lansowanej przez niektórych historyków i archeologów o tzw. pustce osadniczej na obszarze Puszczy Knyszyńskiej.

Skoro mieszkańcy Puszczy zajmowali się uprawą żyta i konopii, to ich pobyt na tym obszarze miał charakter pobytu stałego, ewentualnie sezonowego.

Określenie skali osadnictwa w tym okresie dziejów będzie możliwe dzięki prowadzeniu dalszych badań archeologicznych, zwłaszcza na obiecującym stanowisku Supraśl-Dębowik.

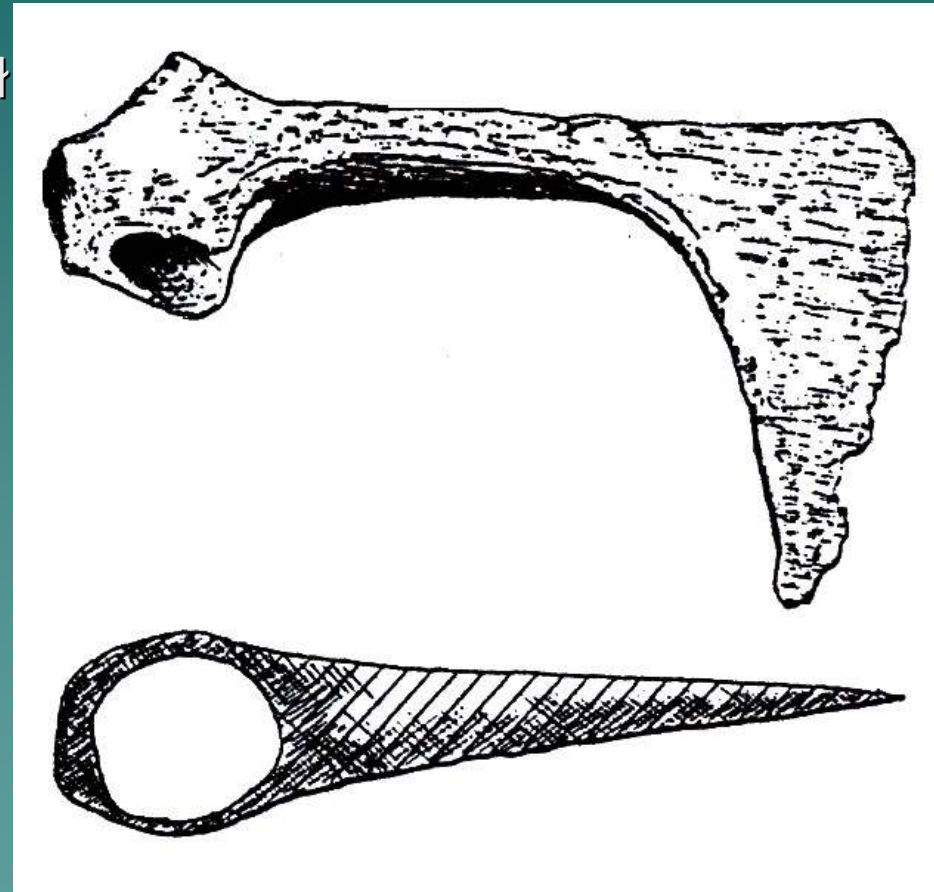


Fibule i ich fragmenty znajdowane w Supraslu

# Wczesne średniowiecze V-XI w. - problem tzw. *pustki osadniczej*

W warstwach osadowych z tego okresu, torf przechował pyłki zbóż. Dane te zaprzeczają istnieniu tzw. *pustki osadniczej*.

Potwierdzeniem osadnictwa są zabytki kultury materialnej, m. in. obosieczny miecz spod Zauk (IX-X w.), a także grodzisko spod Sokółki k. wsi Trzcianka, datowane na przełom X/XI w.

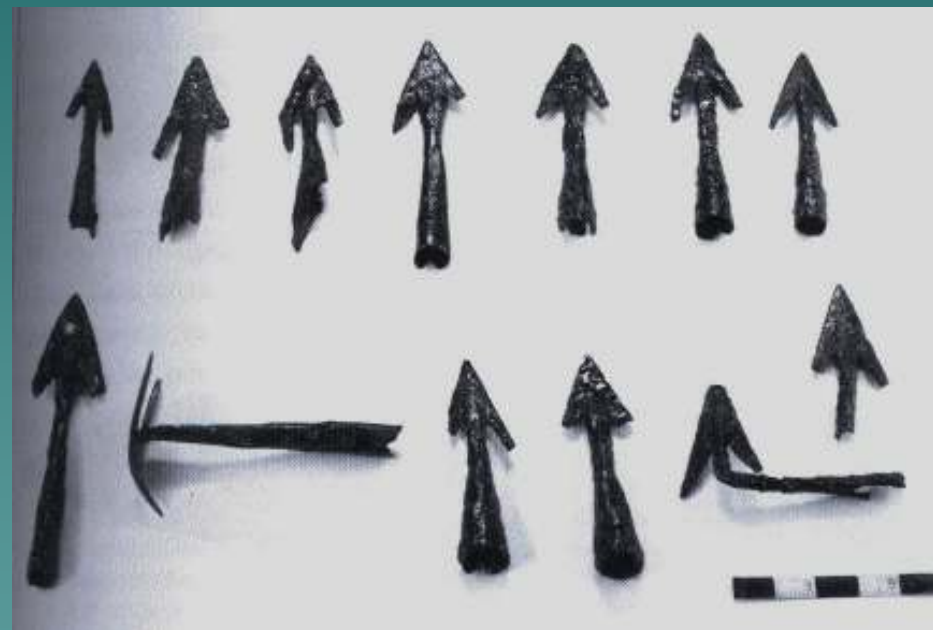


Siekierka żelazna znaleziona w Supraślu, datowana na XI/XII w.

# Wczesne średniowiecze V-XI w. - problem tzw. *pustki osadniczej*, (grodzisko w Trzciance z XI w.)

Zdaniem archeologów, ceramika znaleziona podczas wykopalisk na grodzisku pod Trzcianką k. Sokółki może świadczyć o jego mazowieckim pochodzeniu.

Upadek grodziska może być związany z wyprawami Jarosława Mądrego na władcę Mazowsza Mieciaława (1038-1047r.).

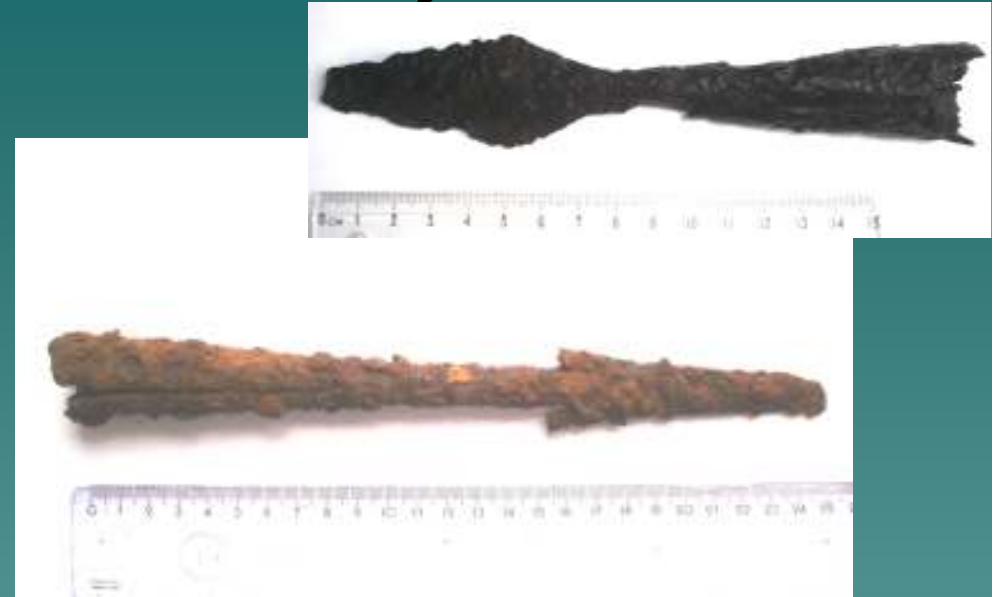


Groty strzał z grodziska pod Trzcianką (wg Stankiewicz ...), będącego największą zagadką Puszczy Knyszyńskiej...

# Jaćwingowie (XI-XIII w.), a problem tzw. *pustki osadniczej*

Kres władztwa  
jaćwieskiego nastąpił  
w 1283 r. Leszek  
Czarny pokonał  
wówczas ostatniego  
księcia jaćwieskiego  
Skomandusa.

75 lat po bitwie,  
w 1358 r. Puszcę  
Knyszyńską  
podzielono między  
Mazowsze  
i Litwę.



Po Jaćwingach pozostały zabytki  
kultury materialnej oraz nazwy  
własne. Tylko na obszarze gm. Supraśl  
prof.M. Jurkowski wydzielił 10 nazw  
mających bałtyjski rdzeń językowy.

# Rywalizacja Mazowszan, Krzyżaków i Litwinów o tereny między Narwią a Niemnem w XIV w.

W latach 1382-1398  
omawiany obszar stał się  
przyczółkiem ekspansji  
Zakonu NMP.

Z 1396 r. znany jest meldunek  
wywiadowców krzyżackich z  
recznej wyprawy do  
Grodna: Narwią, Supraślą,  
Orlicą i Świsłoczą.

Na granicy z Zakonem Litwini  
wybudowali grodzisko  
(obecnie koło wsi Niemczyn  
gm. Czarna Białostocka).



Na mocy *traktatu salińskiego*  
(1398 r.), Krzyżacy zrzekli się z  
pojaćwieskich obszarów Puszczy  
Knyszyńskiej na rzecz Litwy.



**Archeologia w połączeniu z palinologią oraz innymi dyscyplinami nauki, rzucają nowe światło na najmroczniejsze okresy dziejów Puszczy Knyszyńskiej. Wiedza o jej pradziejach winna być stale pogłębianą, popularyzowaną i wykorzystywana do szerokiej promocji miejsc związanych z najdawniejszym osadnictwem tego obszaru Polski.**

# LITERATURA naukowa

Adam Wawrusiewicz, *Wyniki badań wykopaliskowych na stanowisku 3 w Supraślu, woj. Podlaskie*, „Podlaskie zeszyty archeologiczne” 2008, nr. 4, ss.5-42.

Marek Zalewski, *Archeologia. Najdawniejsze dzieje Puszczy Knyszyńskiej*, Warszawa-Białystok 2007.

Mirosława Kupryjanowicz, Danuta Drzymulska, *Torfowiska Puszczy Knyszyńskiej – nieocenione archiwum wiedzy o jej przeszłości*, [w:] *Park Krajobrazowy Puszczy Knyszyńskiej w systemie ochrony przyrody i edukacji środowiskowej*, A.Górniak, B.Poskrobko (red.), Supraśl 2008, ss.48-55.

Mirosława Kupryjanowicz, *Zmiany roślinności Puszczy Knyszyńskiej w czasie ostatnich około 130 000 lat*, [w:] *Puszcza Knyszyńska Monografia Przyrodnicza*, A.Czerwiński (red.), Supraśl 1995, ss.83-97.

Sławomir Sałaciński, Marek Zalewski, *Najstarsze ślady osadnictwa w Puszczy Knyszyńskiej*, [w:] *Puszcza Knyszyńska Monografia Przyrodnicza*, A.Czerwiński (red.), Supraśl 1995, ss.335-348.

Radosław Dobrowolski, *Uroczysko piękne, spokojne i pożyteczne – Supraśl dawniej i dziś*, „Białostocki Magazyn Historyczny Gryfita” 1998, nr 17/18, ss.67-72.